

GlucoMen[®] Day CGM



Začíname



Stiahnite si aplikáciu GlucoMen Day CGM na vašom mobilnom telefóne a registrujte sa

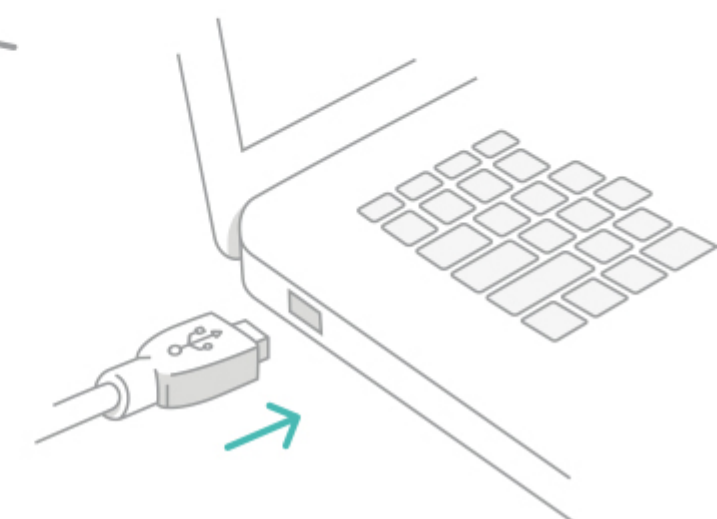
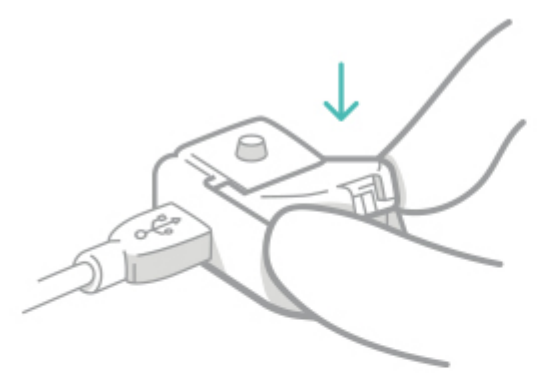


ID

PIN

ID

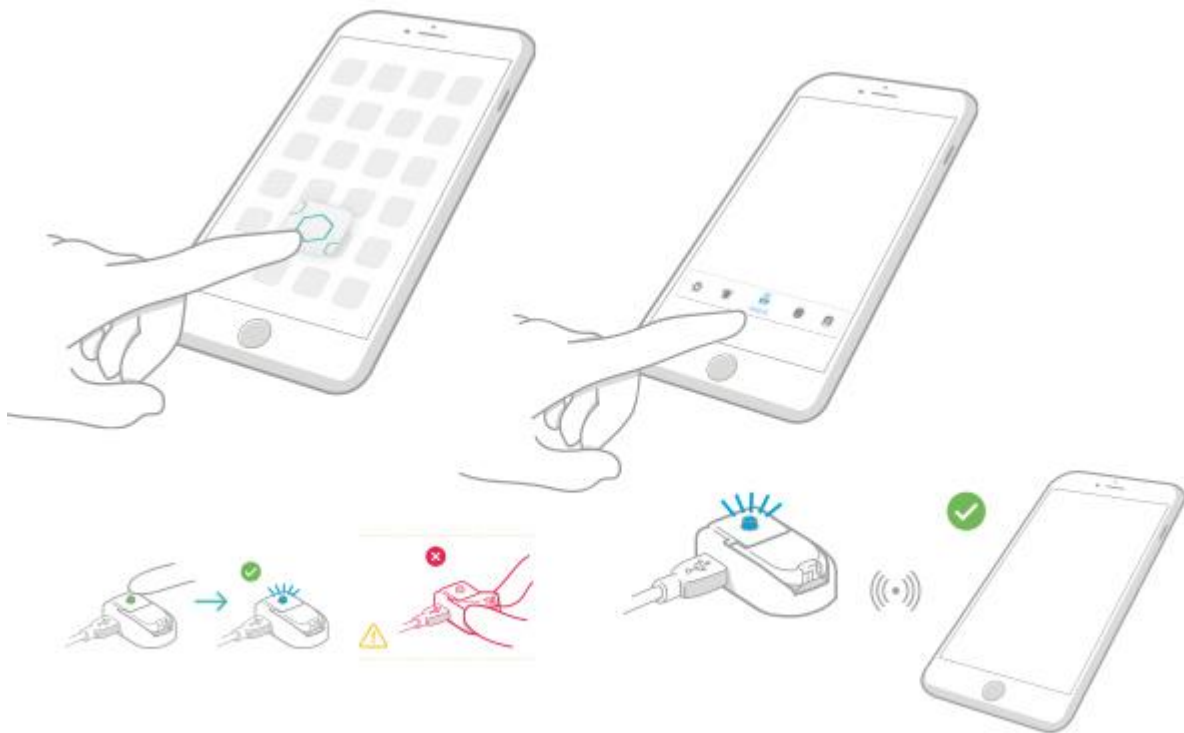
PIN



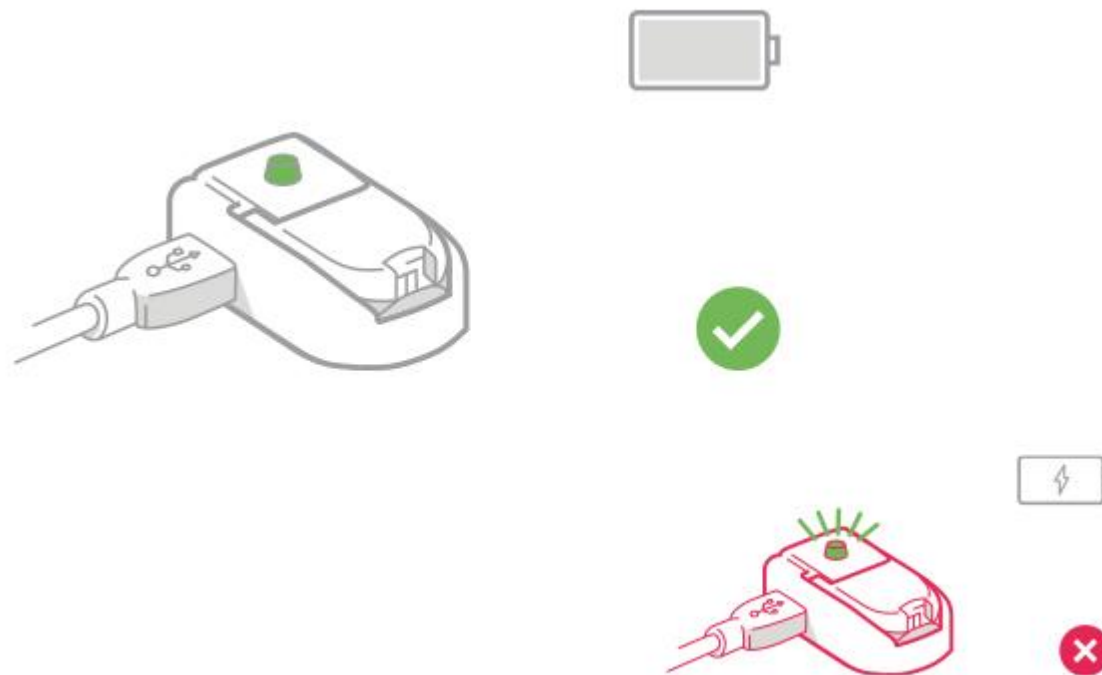
Opíšte si ID a PIN vysieláča do vyhradených oblastí.

Vysielač vložte do nabíjačky a zapojte do USB portu.





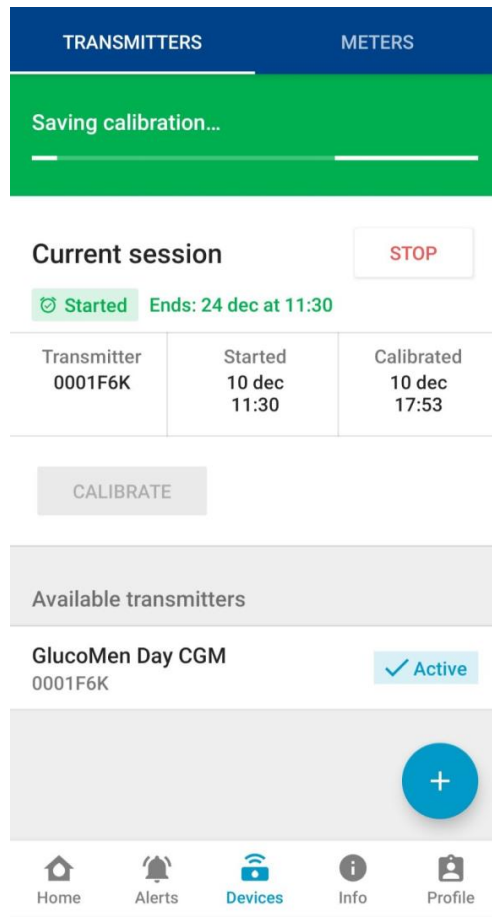
Otvorte aplikáciu a podľa pokynov spárujte nový vysielateľ s aplikáciou.



Vysielač bude pripravený na použitie po úplnom nabití – Svieti stále zelené svetielko na nabíjačke.



Spárovanie vysieláča s APP

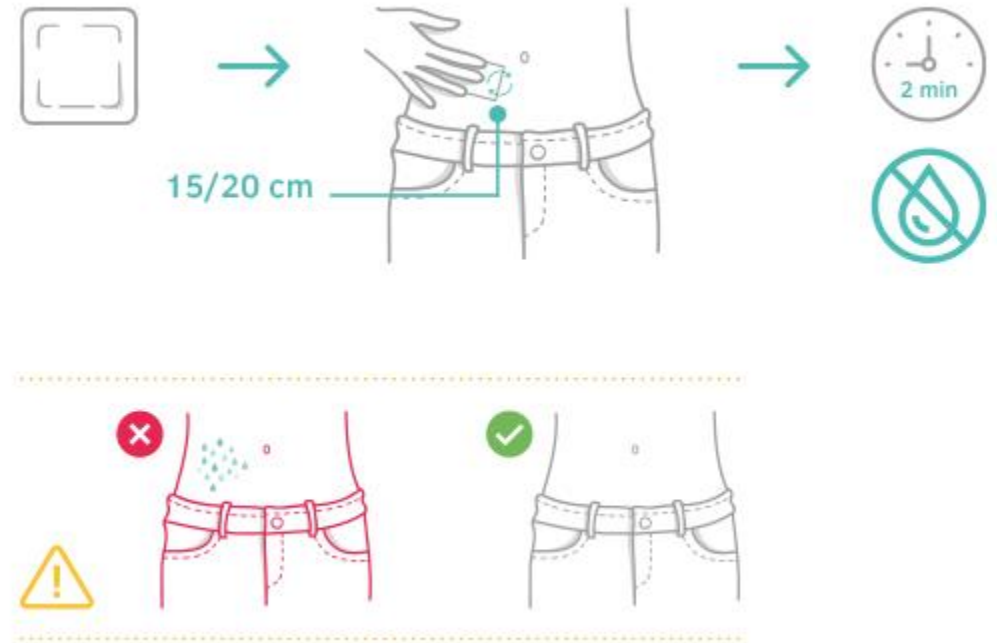
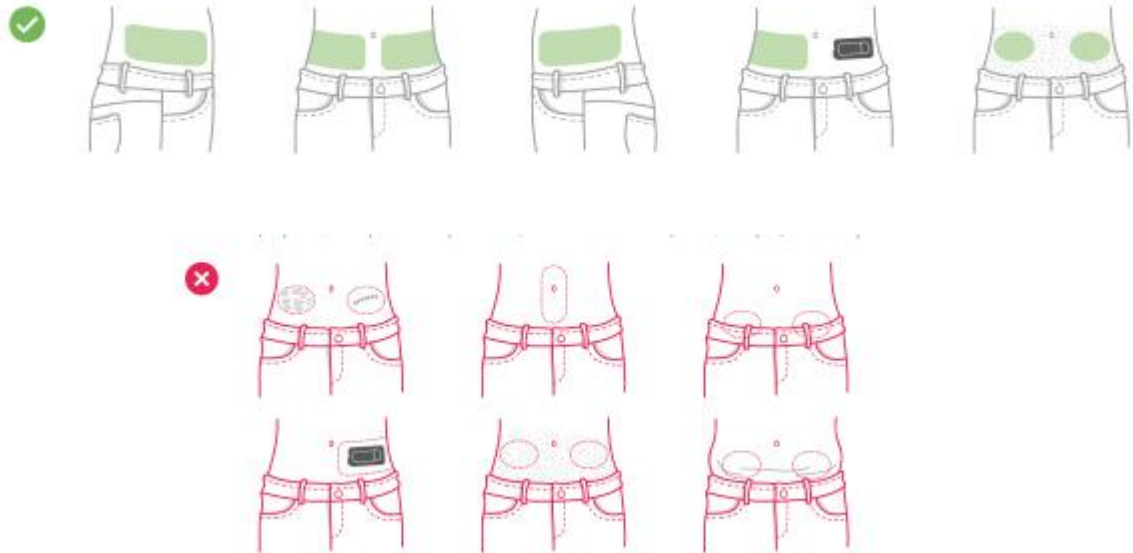


V časti „DEVICES“ si môžete spárovať vysieláč s APP

- Umiestnite vysieláč do nabíjačky a stlačte horné tlačidlo aby led svetielko blikalo na modro
- V telefóne kliknite na „+“ alebo na „ADD“
- Telefón nájde nový vysieláč podľa ID
- Kliknite na ID vysieláča a zadajte PIN kód (je na zadnej strtane vysieláča)
- Potvrďte voľbu párovania
- Ak budete používať uvedený vysieláč musí byť aktívny „Active“



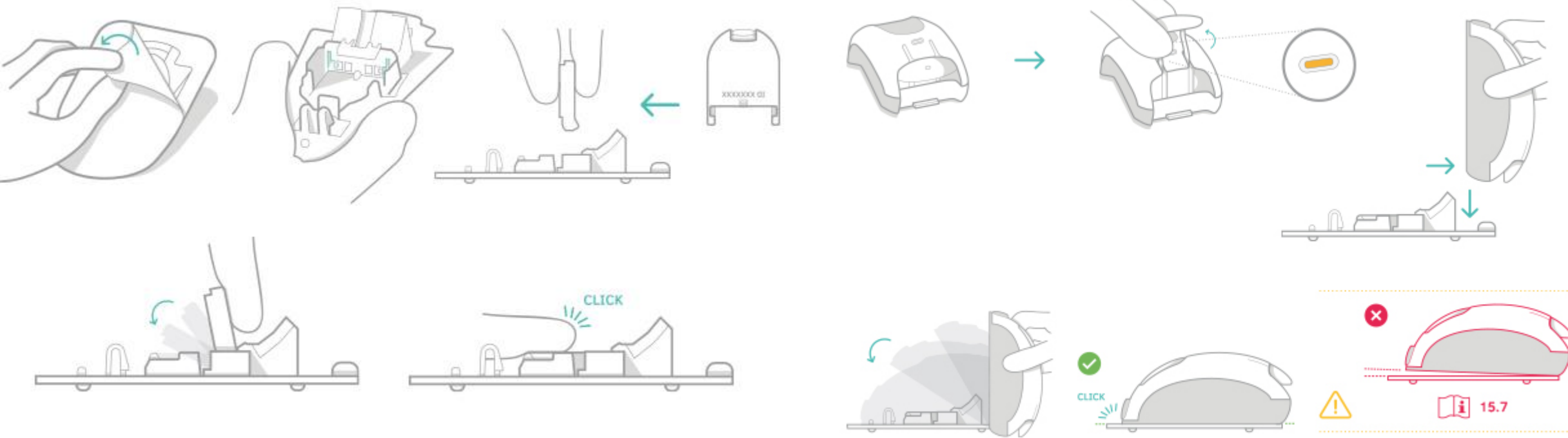
Zavedenie senzora



Očistite miesto zavedenia obrúskom SKIN-PREP™ a nechajte ho zaschnúť

Odporúčané miesta zavedenia senzora

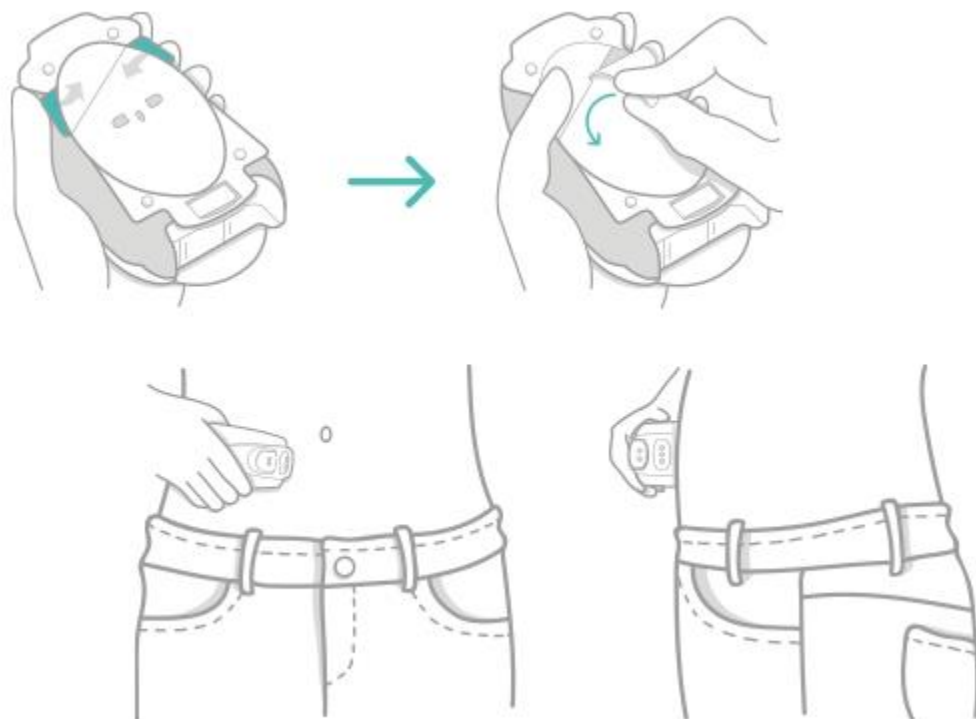




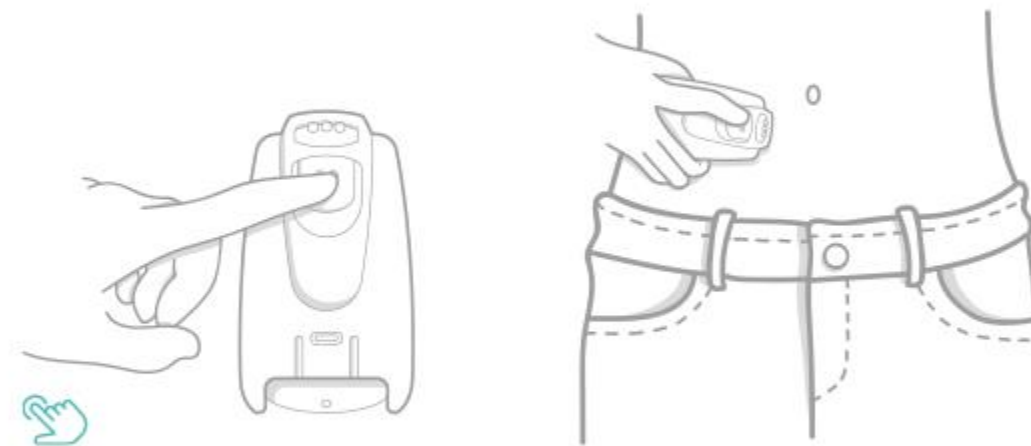
Otvorte balenie senzora a pripojte vysielac

Pripravte (vlozte) aplikator senzora (natahnite krok 1) a pripojte ho k zostave senzora



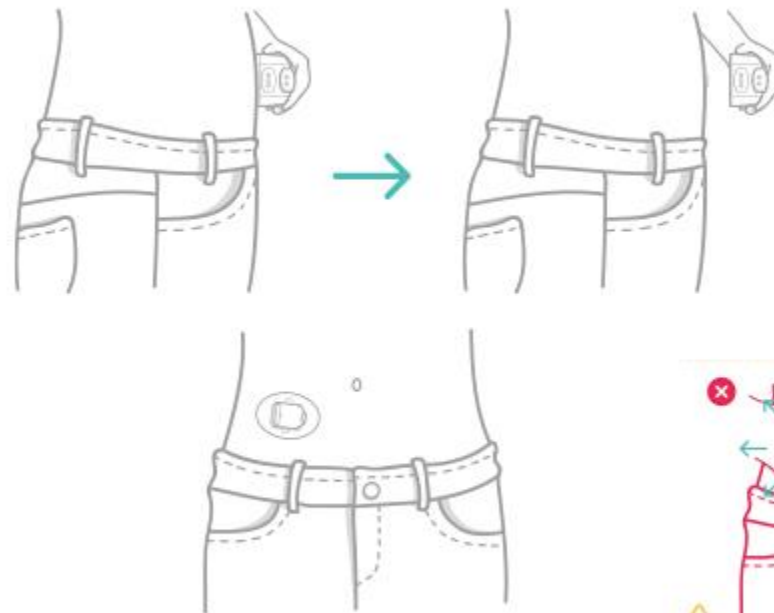
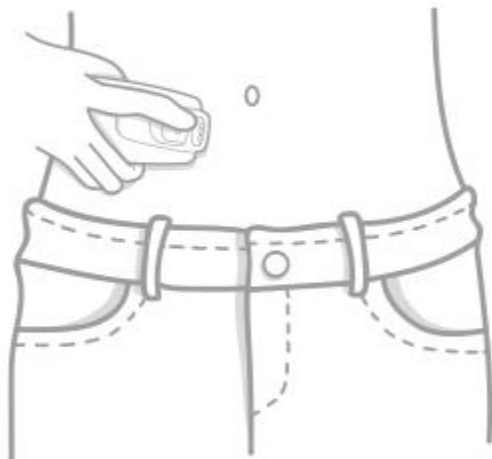


Odstráňte ochranný papier z nálepky a priložte na vydezinfikované miesto.



Pre zavedenie senzora stlačte tlačidlo < .. > pokiaľ nebudete počuť „kliknutie“.

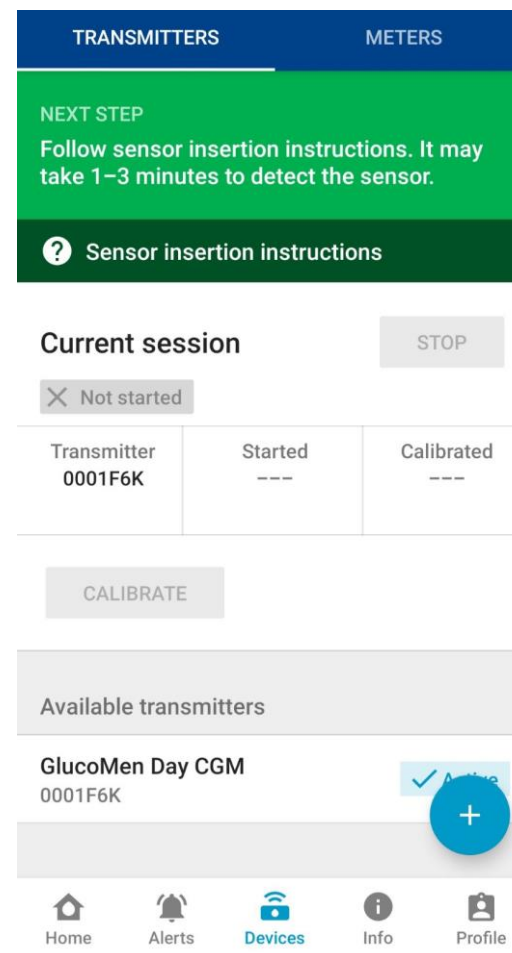
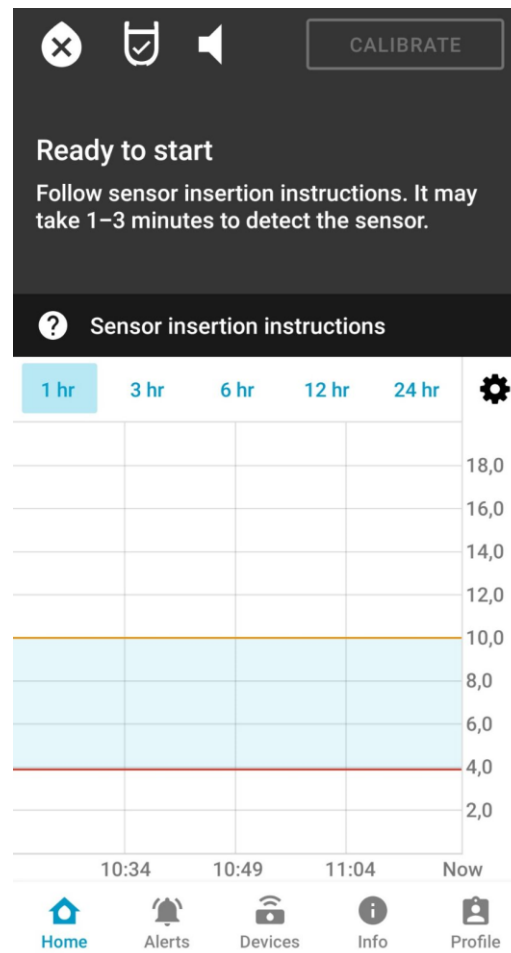
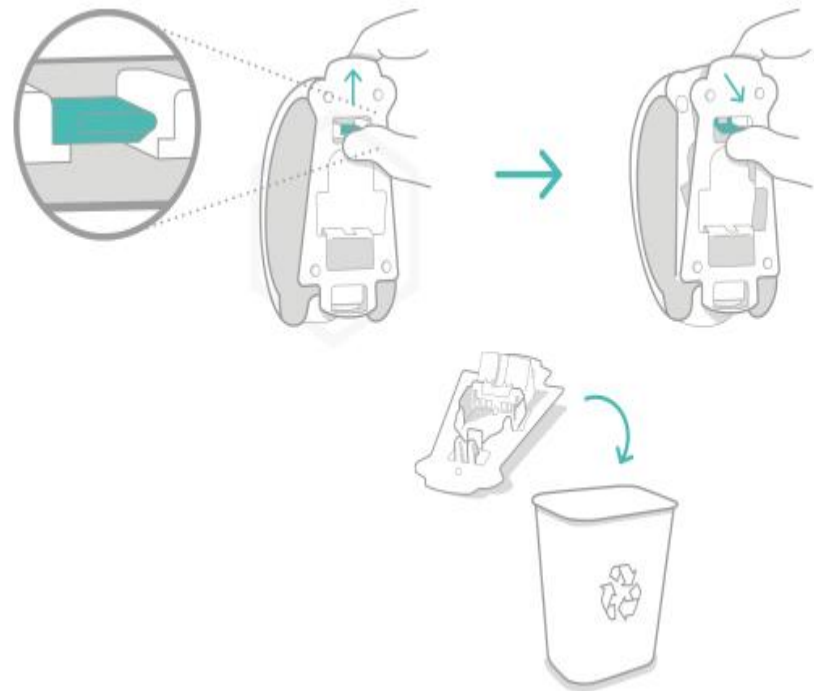




Potom stlačte < ... > a odoberte
zavádzač

Zdvihnite aplikátor z tela
priamym pohybom smerom
von



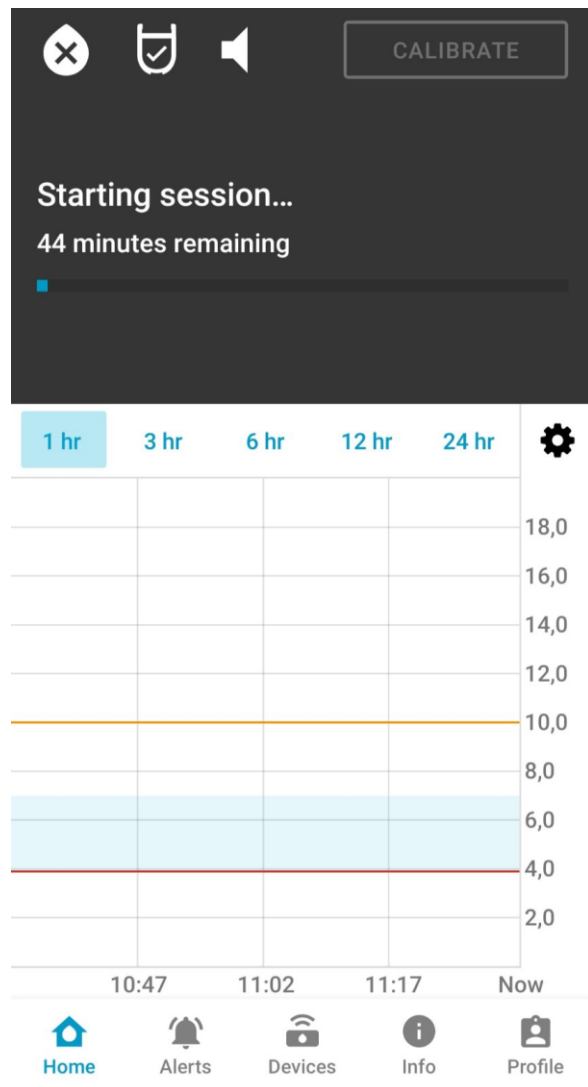


Nakoniec odstráňte základňu senzora a zlikvidujte ako plastový odpad.

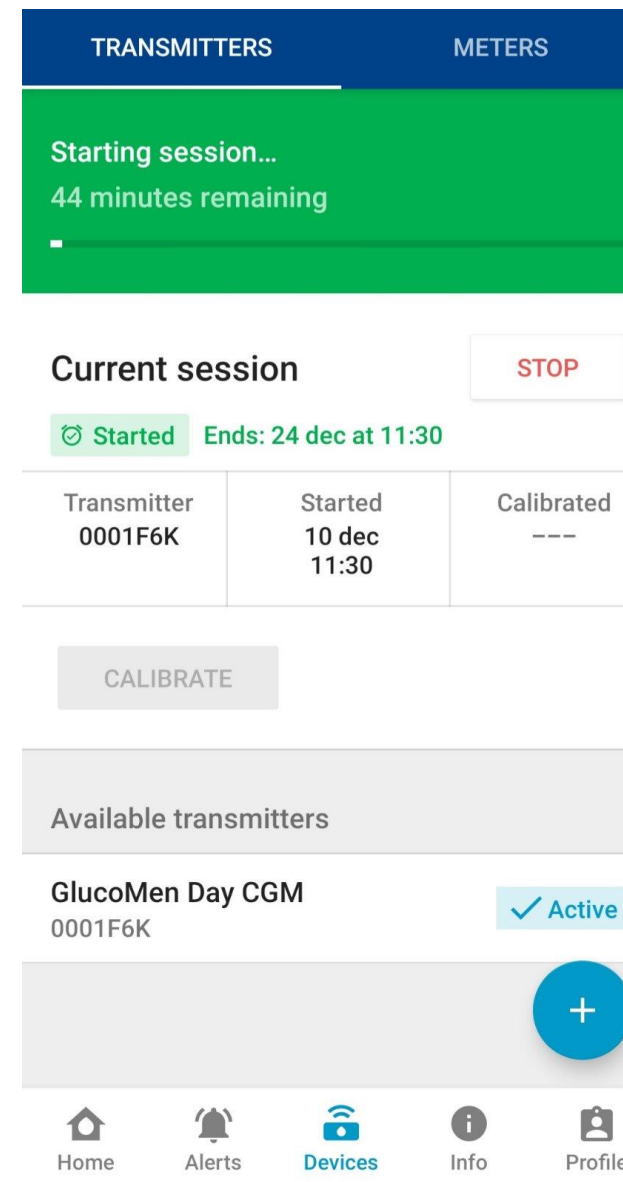
Po vložení senzora sa v aplikácii do 3 minút automaticky spustí odpočítavanie.

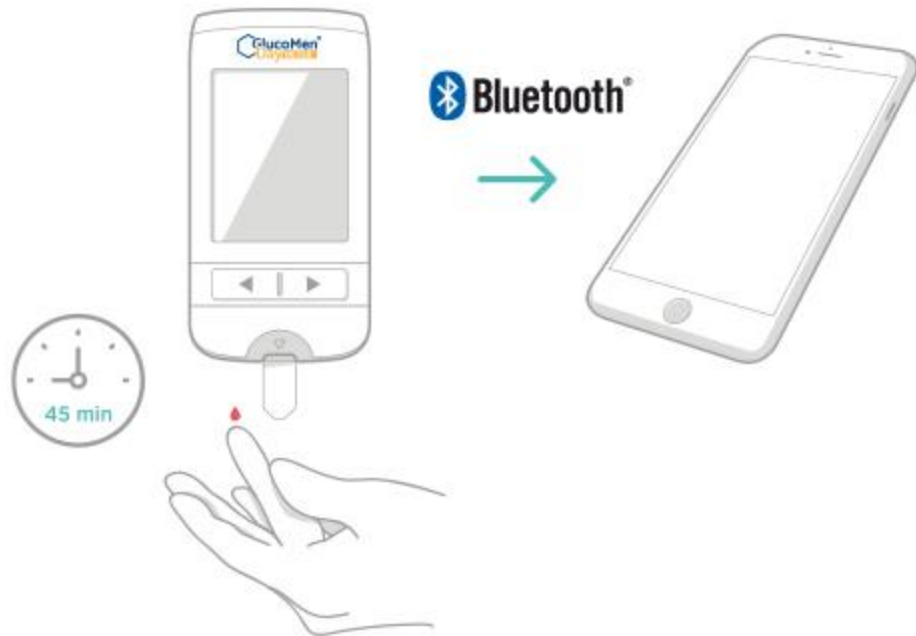


Zahrievací proces v APP

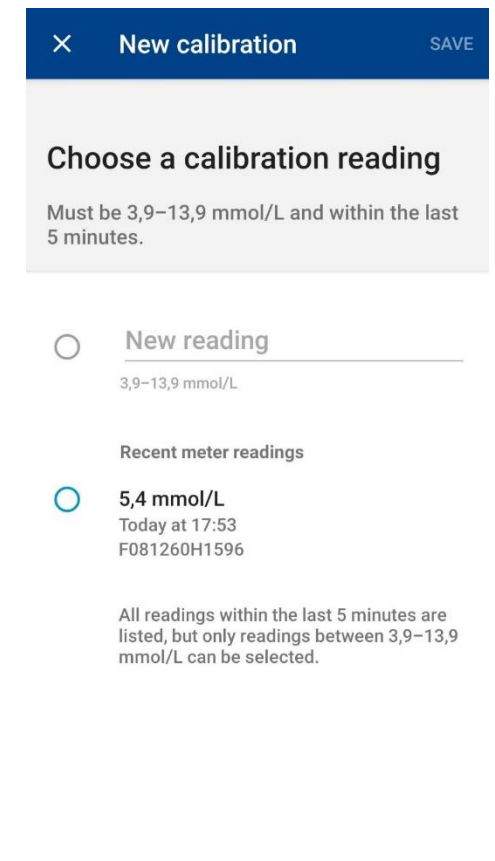
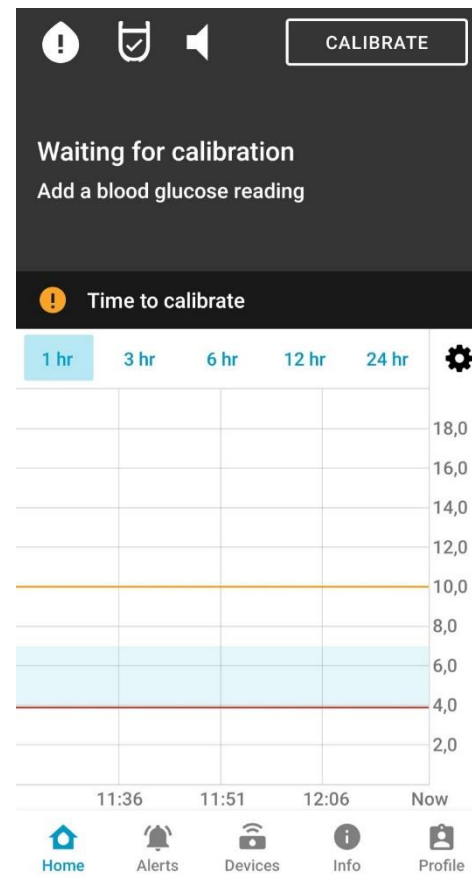


Zahrievací proces trvá 45min,
Následne je potrebné zadať
Kalibráciu senzora.
APP Vás automaticky vyzve
na kalibráciu



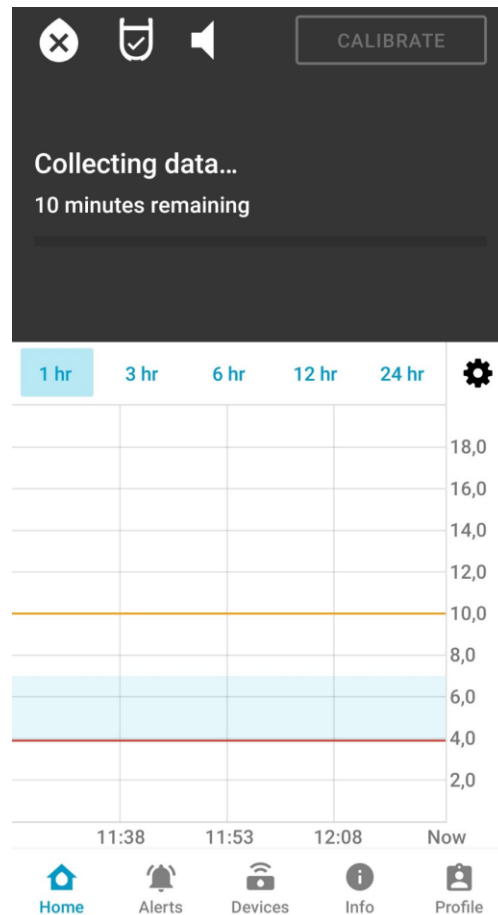
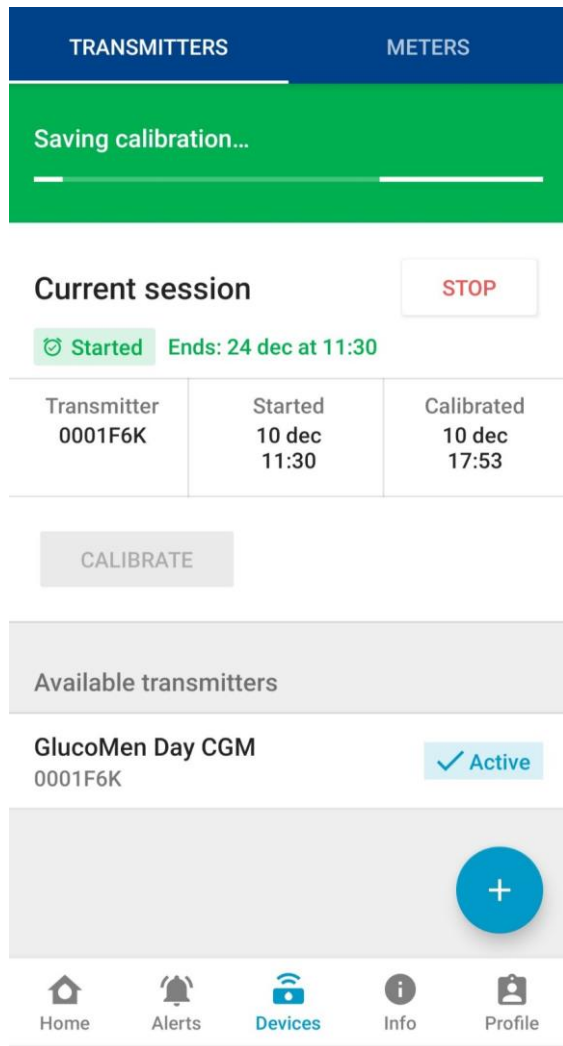


Na konci odpočítavania (45min) kalibrujte systém pomocou vzorky z prsta pomocou glukomera GlucoMen Day METER



V pravom hornom rohu kliknite na ikonku „CALIBRATE“ a zadajte nameranú hodnotu z glukomera. Ak používate spárovaný glukomer GlucoMen Day Meter Môžete nameranú glykémiu (nie staršiu ako 5min) automaticky načítať cez „recent meter readings“ Nakoniec potvrdíte kalibráciu v pravom hornom rohu „SAVE“





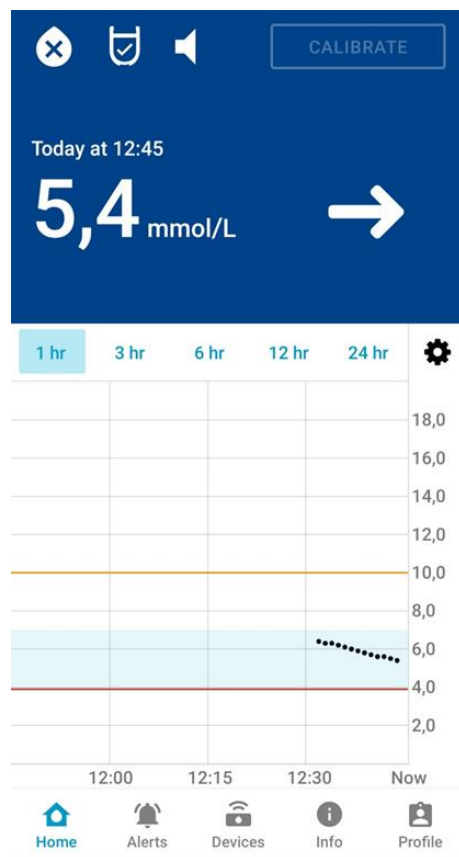
Následne sa zadaná kalibrácia uloží a Vy môžete vidieť kedy bude senzor končiť a kedy je odhadovaný čas budúcej kalibrácie.

Nezadávajte kalibráciu tesne pred/po podaní inzulínu alebo tesne po jedle

Nakoniec počkajte 10min na zrovnanie krivky. Po 10min sa Vám zobrazí krivka s aktuálnou glykémiou meranou každú minútu.



Kalibrácia



Ikonku kalibrácie nájdete v pravom hornom rohu na domácej obrazovke.

- Odmerajte si glykémiu pomocou glukomera
- Nameranú hodnotu vložte ako kalibráciu a potvrdte uložením tejto akcie
- Kalibrácia bude akceptovaná len ak je zadaná hodnota v rozmedzí 3,9 – 13,9 mmol/L

* Odporúčame vykonávať kalibráciu 20min pred podaním inzulínu / pred večerou

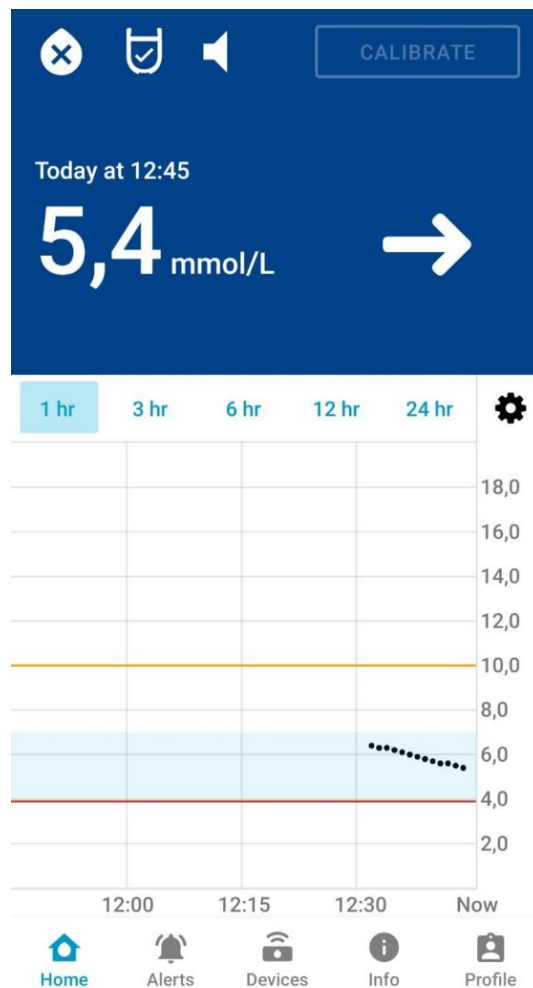


Farebne rozlíšená obrazovka podľa glykémie

Glykémia menej ako 3,9mmol/L



Glykémia menej v rozmedzí 3,9 – 13,9mmol/L

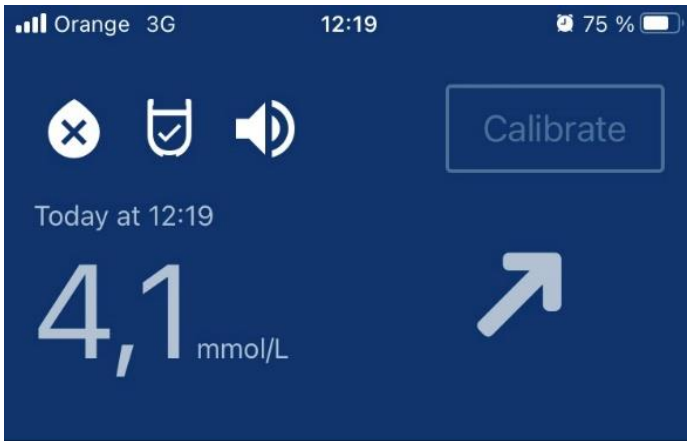


Glykémia viac ako 13,9mmol/L



Trendové šípky

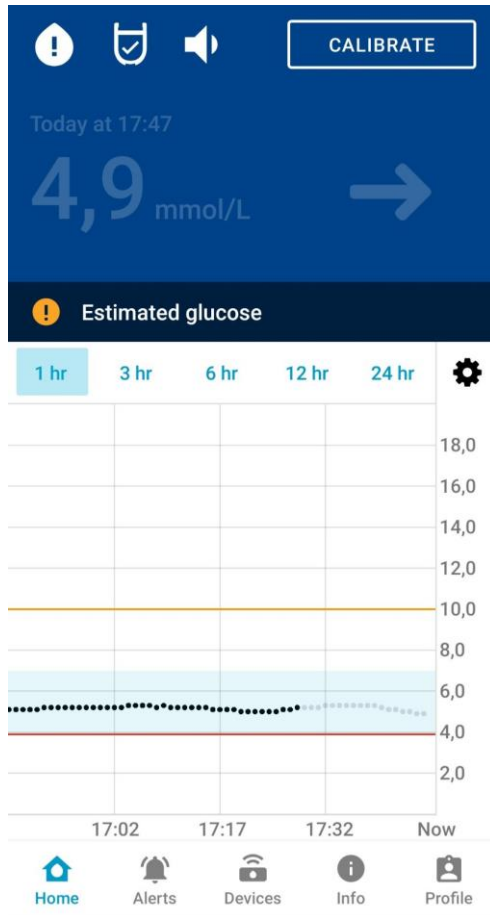
Trendové šípky reagujú na predpokladanú zmenu glykémie



Arrow	Meaning
↑↑	Your glucose level is rising at a rate greater than 3.5 mg/dL (0.19 mmol/L) per minute.
↑	Your glucose level is rising at 2.5-3.5 mg/dL (0.14-0.19 mmol/L) per minute.
↗	Your glucose level is rising at 1.5-2.5 mg/dL (0.08-0.14 mmol/L) per minute.
→	Your glucose level is changing less than 1.5 mg/dL (0.08 mmol/L) per minute.
↘	Your glucose level is falling at 1.5-2.5 mg/dL (0.08-0.14 mmol/L) per minute.
↓	Your glucose level is falling at 2.5-3.5 mg/dL (0.14-0.19 mmol/L) per minute.
↓↓	Your glucose level is falling at a rate greater than 3.5 mg/dL (0.19 mmol/L) per minute.

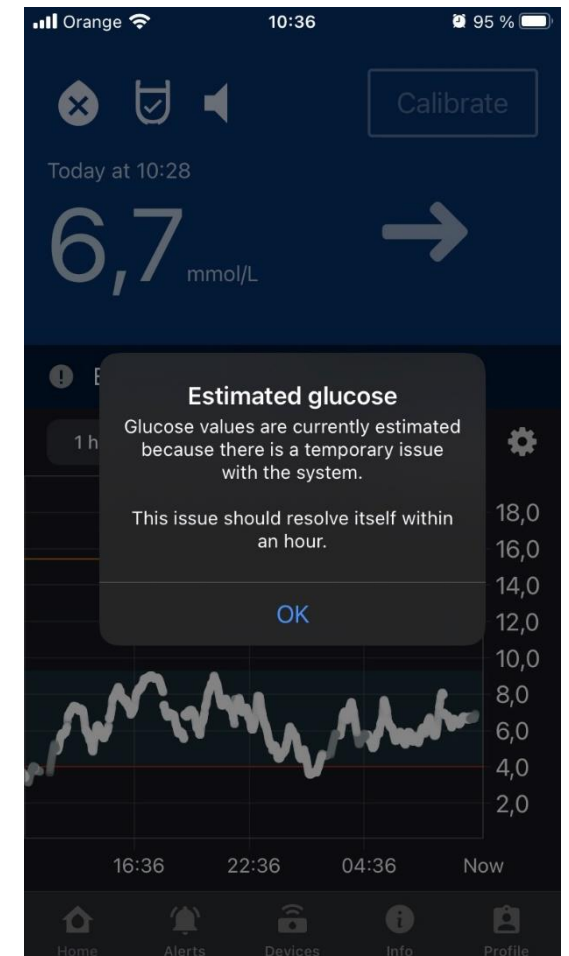


Odhadovaná glykémia



Odhadovaná glykémia:

- Ide o dočasnú stratu komunikácie medzi vysielačom a prijímačom (mobilným telefónom)
- Hodnoty glykémie sú len odhadované (sivé bodky na grafe)
- Táto chyba sa odstráni automaticky obnovením spojenia medzi vysielačom a telefónom
- Po odstránení tejto chyby si skontrolujte glykémiu glukomerom



Dočasný problém



Tento problém je spôsobený výpadkom merania senzora v dôsledku narušenia podkožia dôsledkom pritlačenia senzora, alebo narušenia podkožia.

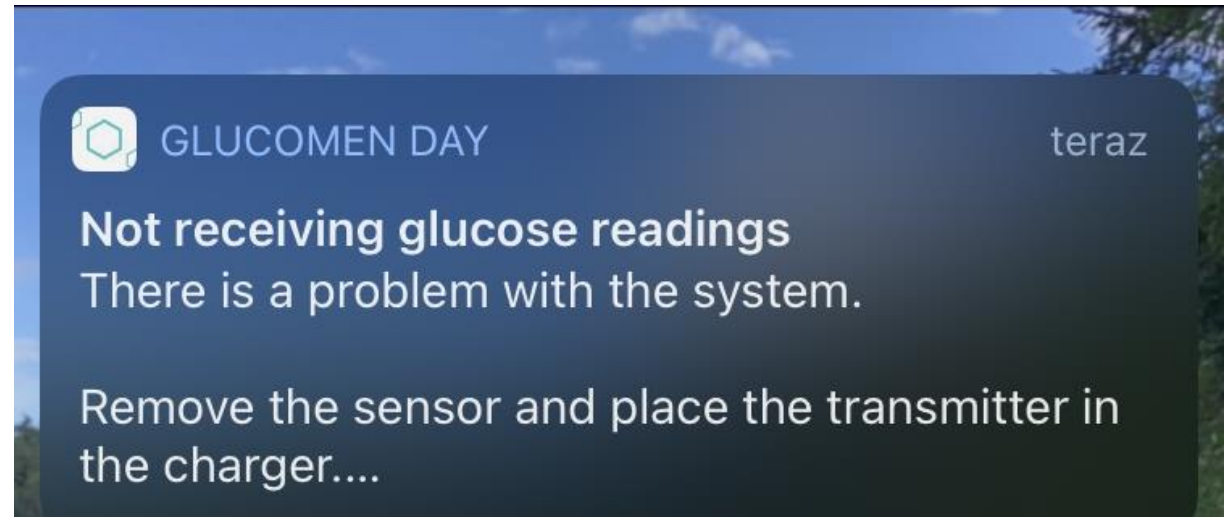
Problém sa vyrieši automaticky po upokojení podkožia.

Po zobrazení glykémie na senzore odporúčame prekontrolovať glykémiu glukomerom.

Ak sa chyba neodstráni vymeňte senzor za nový.



Strata čítania glykémie



Strata signálu zo senzora. Pri tomto probléme sa nenačítavajú žiadne nové glykémie.

Riešením problému je výmena senzora a následne nabitie vysielača pre opätovné použitie



Medzera v grafe



Medzera je spôsobená výpadkom spojenia vysielača a prijímača (telefónu)

